

HERRAMIENTAS,
CONSEJOS Y
ACTUALIZACIONES PARA
AYUDAR A LOS PADRES A
AFRONTAR EL DESAFÍO
DE REGRESAR A LA
ESCUELA

Boletín informativo Número 1

REGRESO SEGURO A LA ESCUELA DURANTE LA COVID-19



UN MENSAJE PARA LAS FAMILIAS DE LAS ESCUELAS

Estimadas familias de las escuelas,

Esta es una época estresante. Al igual que ustedes, somos padres, nos importan la salud y la seguridad del personal escolar y los niños, y formamos parte de la comunidad de Sacramento County.

Compartimos este boletín informativo como una herramienta para proveerle a su familia la guía sobre COVID-19 para las escuelas elaborada por el Departamento de Salud Pública de Sacramento County. Esperamos que esta información les sirva para tomar decisiones inteligentes sobre la instrucción presencial, y las posibilidades de aprendizaje a la distancia para su familia.

En los últimos meses, los miembros del Equipo de Escuelas del Departamento de Salud Pública de Sacramento County se han reunido con funcionarios escolares, visitaron los establecimientos escolares, elaboraron documentos de orientación, guiaron el proceso de exención escolar, avanzaron en el proceso de rastreo de contactos/investigación de casos en las escuelas, entre otras cosas. Los invitamos a que vean estos materiales. Por supuesto, la orientación puede cambiar a medida que vayamos aprendiendo más sobre la COVID-19.

– Equipo de Escuelas de Sacramento County

EL EQUIPO DE ENFERMERAS ESCOLARES

El Departamento de Salud Pública de Sacramento County ha reunido a un equipo de enfermeras para asistir a las escuelas durante la crisis de esta pandemia. La Supervisora del Equipo de enfermeras escolares está a disposición para apoyar a los POC (Punto de contacto) COVID-19 de las escuelas, en un esfuerzo por revisar la información de un estudiante, docente o miembro del personal que sea COVID-19 positivo y trabajar con él/ella para determinar quién pudo haber estado expuesto y por lo tanto debe hacer cuarentena o aislarse. Equipo de enfermeras escolares también hace un seguimiento de casos COVID-19 positivos en las escuelas y monitorea los brotes de la enfermedad. La investigación de los casos es una de las principales responsabilidades del equipo, y esto incluye reunir información sobre los contactos, brindar instrucciones sobre el aislamiento y la cuarentena y conectar a las familias con los recursos necesarios durante el período de aislamiento o cuarentena. A pedido, el Equipo de enfermeras escolares está disponible para visitar las escuelas para ofrecer asistencia, orientación y recomendaciones a las escuelas durante su proceso de reapertura.

En este número

Planes de reapertura	2
Contacte a Salud Pública	2
Cuarentena/aislamiento	2
Hágase la prueba	3
Consejos útiles	3



PLANES DE REAPERTURA DE LAS ESCUELAS

A menudo los padres nos hacen preguntas sobre la reapertura de las escuelas. ¿Es seguro que la escuela de mi hijo vuelva a abrir? ¿Qué está haciendo mi escuela para proteger a mi hijo? ¿Cómo sé si la escuela de mi hijo está preparada? La decisión de enviar a un niño nuevamente a la escuela para que reciba enseñanza presencial no es sencilla, y cada familia deberá tomar una decisión informada. Un buen sitio por el cual comenzar es el plan de reapertura de su escuela. Antes de invitar a los estudiantes a volver a los salones de clase, las escuelas deben elaborar un plan escrito para una reapertura más segura.

Ese plan debe explicar, en detalle, cómo una escuela piensa reducir el riesgo de propagación de la COVID-19 en la comunidad escolar, y debe ser publicado en línea para que sea fácilmente accesible para las familias y el personal. Como mínimo, debe abordar las áreas siguientes:

- **Limpieza y desinfección** – Las escuelas deben contar con un programa riguroso de limpieza y saneamiento.
- **Formación de grupos** – Los estudiantes deben permanecer en grupos estables mezclándose en la menor medida posible.
- **Entrada, salida y movimiento dentro de la escuela** – Las escuelas deben tener planes para evitar las aglomeraciones o reuniones cuando los estudiantes y el personal estén llegando a la escuela, saliendo de la escuela o moviéndose entre clases.
- **Mascarillas** – Se debe exigir el uso de mascarillas de acuerdo con la [guía del CDPH](#), que las recomienda fuertemente para niños de 2 años de edad hasta el segundo grado y las exige para los niños del 3° grado en adelante. Todos los adultos deben usar mascarillas, con excepciones específicas.
- **Exámenes de salud para los estudiantes y el personal** – Los estudiantes y el personal deben ser examinados para ver si presentan síntomas de COVID-19 antes de ingresar al campus.
- **Prácticas de higiene saludables** – Se debe practicar el lavado de manos regularmente durante todo el día y debe haber desinfectante para manos disponible en áreas sin lavabos.

- **Identificación y rastreo de contactos** Las escuelas deben designar personal para que lleven a cabo el rastreo de contactos en el establecimiento y actúen como enlace con el personal del Departamento de Salud Pública de Sacramento en el reporte y la investigación de casos.
- **Distanciamiento físico** – Se espera que los estudiantes y el personal mantengan 6 pies de distancia física respecto de otras personas cuando estén en la escuela, especialmente en entornos fijos (por ejemplo, salones de clase).
- **Capacitación del personal y educación para las familias** – Las escuelas deben capacitar al personal sobre procedimientos relacionados con la COVID-19 y también educar a las familias sobre ellos.
- **Pruebas de detección en el personal y los estudiantes** – El personal debe realizarse pruebas de COVID-19 periódicamente (aproximadamente cada 2 meses). El personal debe conocer los recursos de prueba disponibles para los estudiantes y las familias.
- **Desencadenantes para pasar al aprendizaje a distancia** – Las escuelas deben identificar desencadenantes que provocarían el cierre de un grupo o clase o de toda la escuela.

Los padres deben revisar el plan de reapertura de su escuela. Si el plan les parece insuficiente o si la escuela no está siguiendo su plan tal como está escrito, les recomendamos que se comuniquen con la administración de la escuela para informarle sus inquietudes.

¿TIENE ALGUNA PREGUNTA O INQUIETUD?

Si tiene alguna pregunta para el Departamento de Salud Pública de Sacramento County o desea enviarle sus inquietudes a Salud Pública, utilice nuestra casilla de correo electrónico para COVID19: COVID19@saccounty.net. Los mensajes recibidos en este correo electrónico son respondidos regularmente y, cuando las preguntas o inquietudes son enviadas por escrito, podemos compartir la información con el Equipo de Escuelas para brindarle una respuesta rápida e informada.

La Línea Telefónica de las Escuelas se debe ser usada exclusivamente por el personal de la escuela para reportar casos y contactos o para obtener aclaraciones urgentes sobre la cuarentena, el aislamiento y los cierres de escuelas.

Para saber más sobre COVID-19 y el Proceso de Exención para la Reapertura de la Educación Primaria para el Aprendizaje Presencial, ingrese [AQUÍ](#)

COVID-19: CUARENTENA VS. AISLAMIENTO

LA CUARENTENA mantiene a una persona que tuvo un contacto estrecho con alguien que tiene COVID-19 alejada de los demás.

Si tuvo un contacto estrecho con una persona que tiene COVID-19

- Quéedese en casa durante los 14 días posteriores a su último contacto.
- Esté atento a los síntomas de COVID-19.
- Si es posible, aléjese de las personas con mayor riesgo de enfermarse gravemente a causa de la COVID-19.

EL AISLAMIENTO mantiene a una persona enferma o que dio positivo para COVID-19 sin síntomas alejada de los demás, incluso en su propio hogar.

Si está enfermo y piensa o sabe que tiene COVID-19:

Quéedese en casa hasta que

- Hayan pasado al menos 10 días desde la primera aparición de los síntomas y
- Hayan pasado al menos 24 horas sin fiebre y sin tomar medicación para bajar la fiebre y
- Los síntomas hayan mejorado

Si dio positivo para COVID-19 pero no tiene síntomas:

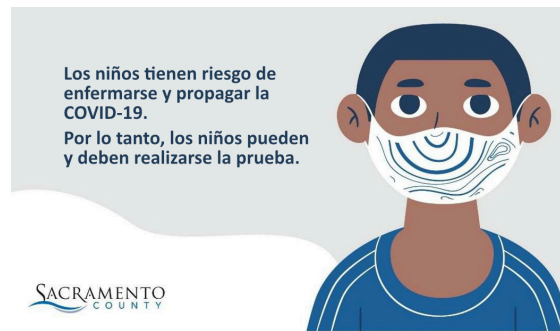
Quéedese en casa hasta que

- Hayan pasado 10 días desde su prueba positiva

Si vive con otras personas, quéedese en una “habitación para enfermos” o en un área específica separado de otras personas o animales, incluidas las mascotas. Utilice un baño diferente, si está disponible.

HÁGASE LA PRUEBA

Esté preparado si su hijo tuvo un contacto estrecho con alguien que tiene COVID-19 (es decir, durante el aprendizaje presencial en la escuela). Si se expone, haga que se quede en casa y realícele una prueba. Todas las personas que vivan en el condado y tengan 2 años de edad o más pueden realizarse la prueba en los 11 sitios de prueba basados en la comunidad en Sacramento County. Encuentre los lugares de realización de pruebas [AQUÍ](#)



CONSEJOS ÚTILES PARA PADRES Y CUIDADORES

Si una persona que vive en la casa del niño tiene síntomas de contagio de COVID-19 o estuvo expuesta a la COVID-19 y se le están realizando pruebas:

- Los niños deben permanecer en casa hasta que se conozcan los resultados de las pruebas.

Si una persona de la familia se está realizando pruebas de COVID-19, pero no tiene síntomas o una exposición estrecha (prueba de vigilancia):

- Los niños pueden ir a la escuela o la guardería.

En ambos casos:

- Si el resultado de la prueba es positivo, los niños deben quedarse en casa por 14 días (cuarentena), a partir del último día en que tuvieron un contacto estrecho con la persona que dio positivo.



Puede encontrar otros recursos en nuestra página web de las escuelas [AQUÍ](#)

